



DaTech 3

Installationsguide

Installationsguide

Hvad er dette?

Denne guide vil hjælpe dig gennem installationen af DaTech 3, som kan hentes på Dataspecialisternes downloadsite, dsdownloadsite.unik.dk

Jeg har spørgsmål til denne guide:

For hjælp til installation kan du kontakte Dataspecialisterne på konvertering-bolig@unik.dk.

Installationsguide

Installationen af DaTech 3 består af 3 dele:

1. Installation af serveren
2. Installation af klienten.
3. Konfiguration af DaTech 3.

Når DaTech 3 skal installeres, er det vigtigt at serveren bliver installeret først.

Krav til server

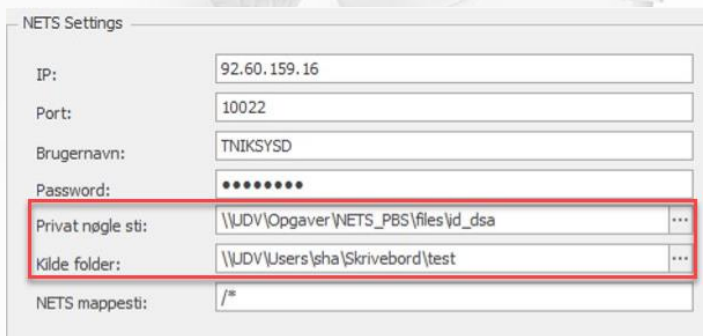
Port 35891 (UDP) skal være åben for at kunne forbinde klienten med server første gang.

Installationsguide

Før I går i gang:

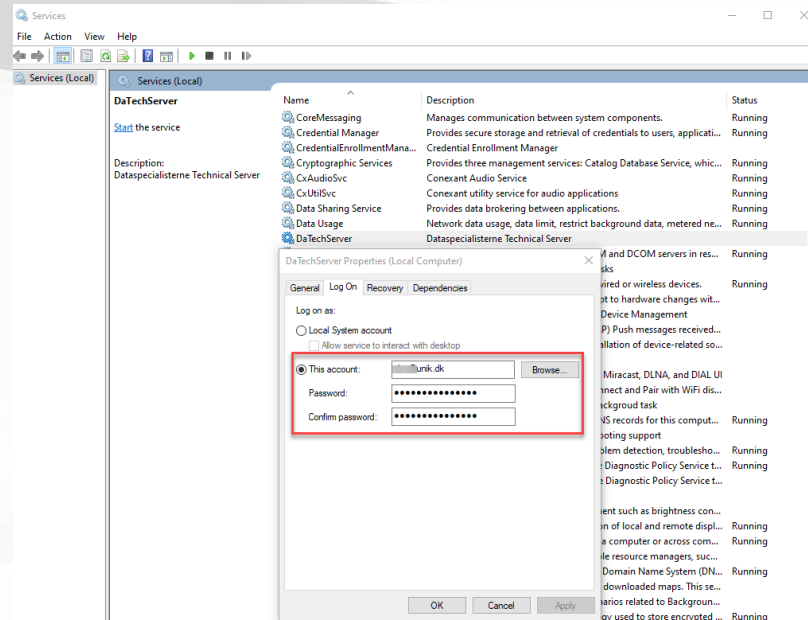
Har I allerede en admin konto/bruger, som har rettigheder til at tilgå Unik Bolig databasen, kan I benytte den – hvis ikke, så skal I oprette en.

Nogle DaTech plugins (såsom Hent NETS filer) kræver, at den pågældende bruger/konto har rettigheder til at skrive og læse på den udvalgte sti - se nedenstående screenshot:



NETS Settings

IP:	92.60.159.16
Port:	10022
Brugernavn:	TNIKSYSD
Password:	••••••••
Privat nøgle sti:	\\JDV\Opgaver\NETS_PBS\files\jd_dsa
Kilde folder:	\\JDV\Users\sha\Skrivebord\test
NETS mappesti:	/#



Installation fra Downloadsite

01

Serverinstallation

02

Klientinstallation

03

Konfigurering af DaTech 3

Installationsguide

Hent installationsfilerne

På dataspecialisternes [Downloadsite](https://dsdownloadsite.unik.dk),
dsdownloadsite.unik.dk, findes link til installationsfilerne.

Hent DaTech **3** Klient og DaTech **3** Server.

Åbn for porte i Firewall på server

Der skal åbnes for:

- Port 8999 for TCP.
- Port 9002 (anbefales) for TCP.
- Port 35891 for UDP.



01

Serverinstallation

DaTech 3 server skal installeres på en server på netværket.

Det kan f.eks. være der, hvor USD-server er installeret.

01

Serverinstallation

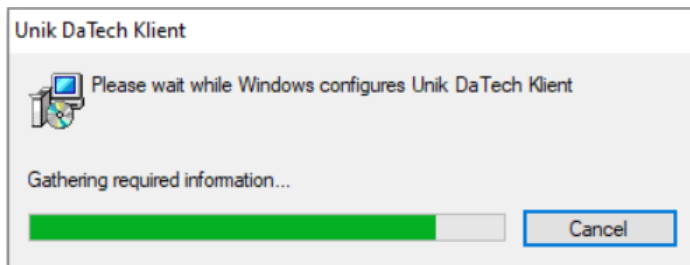
Under Tjenester/Services på den server, du har installeret DaTech på, kan du nu se DaTech 3 server.

The screenshot shows the Windows Services console. The left pane shows 'Services (Local)' with the specific service selected. The right pane displays a table of installed services.

Name	Description	Status	Startup Type	Log On As
Time Broker	Coordinates...	Running	Manual (Trig...	Local Service
Tjenesten Bluetooth-bruger...	The Bluetoo...		Manual (Trig...	Local Syste...
Touch Keyboard and Hand...	Enables Tou...	Running	Manual (Trig...	Local Syste...
Unik.DaTech.Server-051f854...	Unik Datasp...	Running	Automatic (...	Local Syste...
Update Orchestrator Service	Manages W...	Running	Automatic (...	Local Syste...
UPnP Device Host	Allows UPn...		Manual	Local Service
User Experience Virtualizati...	Provides su...		Disabled	Local Syste...
User Manager	User Manag...	Running	Automatic (T...	Local Syste...

02

Klientinstallation



Åbn klient-installeren og lad den installere.

03

Konfigurering af DaTech 3

Vælg DaTech server

Navn	IP-adresse
Ikke Konfigureret(33b89579-a089-446c	172.18.43.146:8999

Åbn DaTech 3 klienten på skrivebordet.

Først skal du forbinde til den server, du lige har installeret.

03

Konfigurering af DaTech 3

Opsætning af database

DaTech serveren er endnu ikke konfigureret, og skal derfor bruge nogle grundlæggende oplysninger for at kunne køre. Begynd med at udfylde forbindelsesoplysningerne til Unik Bolig databasen, for at licensoplysningerne kan hentes.

Hvis du ikke er en del af din organisations system-administration bør du undlade at udfylde dette og i stedet kontakte dem.

Server

Database

Login type

Brugernavn

Adgangskode

Kaldenavn

Kaldenavnet har ikke indflydelse på forbindelsen til databasen. Den angiver kun hvad databasen vil blive vist som i DaTech klienten.

Tilføj

Annuller

Konfigurer serveren ved at opfylde forbindelsesoplysningerne til Unik Bolig databasen.

Kaldenavnet er det navn, der vil vises i DaTech 3 klienten. Eksempelvis "Drift" eller "Test".

03

Konfigurering af DaTech 3

Opsætning af server

Udfyld felterne for at konfigurere hvordan DaTech serveren skal kommunikere på netværket.

Port

Server kaldenavn

Serverens kaldenavn vil blive vist i listen over tilgængelige servere, når man starter DaTech klienten.

Tilføj

Annuller

Udfyld den port, I gerne vil bruge (9002 anbefales).

Kaldenavnet er det navn, der vil vises i serverlisten ved opstart af DaTech 3 klienten.

03

Konfigurering af DaTech 3

Opsætning af administrator-bruger

Udfyld felterne for at oprette den første administrator-bruger. Brugeren kan efterfølgende bruges til at oprette andre brugere og administratører.

Det er vigtigt at du ikke mister login-oplysningerne til brugeren, inden du har oprettet andre brugere, da du så vil have låst dig ude af DaTech-systemet.

Brugernavn

Login type

Brugernavn og password

Brugernavn og password: Brugeren indtaster brugernavn og adgangskode hver gang der skal logges ind. Det er muligt at logge ind fra forskellige computere.

Active Directory: Windows-brugeren bruges til at logge ind med. Brugernavnet skal derfor sættes til brugernavnet på Windows-brugeren. Der logges automatisk ind når klienten åbnes, men det er kun muligt at logge ind fra en computer med den rigtige Windows-bruger.

Adgangskode

Gentag adgangskode

Opret

Afbryd

Vælg brugernavn og adgangskode. Bemærk, at DaTech-brugernavn og adgangskode **ikke** har nogen relation til Unik Bolig-brugere.

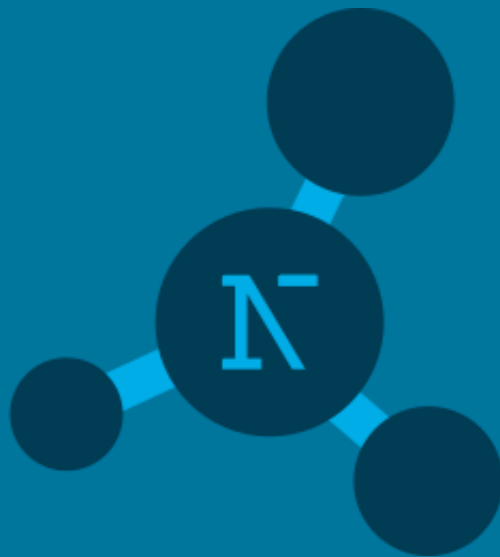
Husk at videregive brugernavn og adgangskode til administratoren, som skal bruge DaTech 3.

03

Konfigurering af DaTech 3

DaTech 3 er nu installeret og klar til brug.

For brug af DaTech 3 anbefaler vi, at du læser Brugervejledningen.





UNIK

vi kender din softwaredag

Unik System Design A/S

☎ 76 42 11 00
✉ info@unik.dk

Boulevarden 19E
7100 Vejle

Lersø Park Allé 101
2100 København